

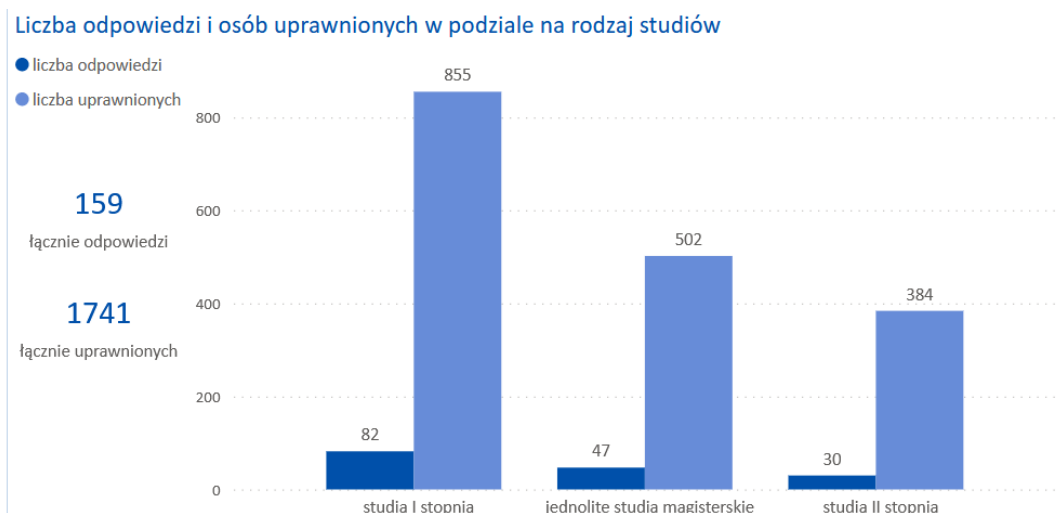
Raport z badań satysfakcji studentów Wydziału Filozofii i Nauk Społecznych UMK w roku akademickim 2021/2022

1. Wprowadzenie i prezentacja ogólnych ocen satysfakcji studenckiej Wydziału Filozofii i Nauk Społecznych w roku akademickim 2019/2020

Niniejszy raport został przygotowany zgodnie z Zarządzeniem nr 254 Rektora Uniwersytetu Mikołaja Kopernika w Toruniu z dnia 18 listopada 2020 roku w sprawie badań satysfakcji studentów i uczestników studiów podyplomowych na Uniwersytecie Mikołaja Kopernika w Toruniu. Badania prowadzone są nie rzadziej niż raz na dwa lata (poprzednie badanie miało miejsce w 2020 roku).

Raport prezentuje wyniki badań, które zostały przeprowadzone wśród studentów jednolitych studiów magisterskich oraz studiów pierwszego, drugiego i trzeciego stopnia. Badaniem objęto studentów studiów stacjonarnych i niestacjonarnych. W sondażu mogli wziąć udział także słuchacze studiów podyplomowych, przy czym wśród odpowiedzi nie znalazła się żadna słuchaczka tego typu studiów na WFiNS.

W badaniu satysfakcji studentów Wydziału Filozofii i Nauk Społecznych w roku 2022 wzięło udział **162 studentów** z grupy 1782 osób uprawnionych do wypełnienia ankiety (w roku 2020 było to 206 osób spośród 2233 studentów). Było to 3 studentów studiów niestacjonarnych (z 41 uprawnionych), a zatem w ankiecie wzięło udział **7,32%** uprawnionych studentów tego trybu studiów oraz 159 studentów z 1741 uprawnionych, co stanowi **9,31%** uprawnionych (szczegółowo obrazuje to wykres 1).

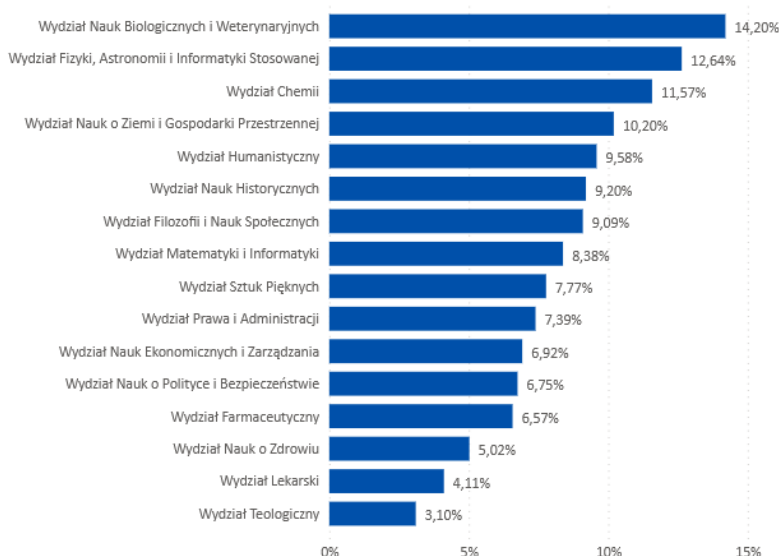


Wykres 1. Liczba wypełnionych ankiet oceny satysfakcji studentów na WFiNS w roku 2022 na studiach stacjonarnych w podziale na rodzaj studiów (źródło: analizy Uczelnianej Komisji ds. Jakości Kształcenia).

W poprzednim badaniu wzięło udział 10 osób ze studiów niestacjonarnych i 196 osób – ze studiów stacjonarnych.

W 2022 roku zwrotność ankiet na WFiNS wyniosła **9,09%** i była niższa niż w 2020 roku, kiedy to przyjęła wartość 9,23%. Odsetki dla WFiNS są wyższe niż średnia UMK – w roku 2022 zwrotność ankiet w przypadku Uczelni wyniosła 7,58%, natomiast w 2020 roku - 8,76%.

Zwrotność odpowiedzi w podziale na jednostki

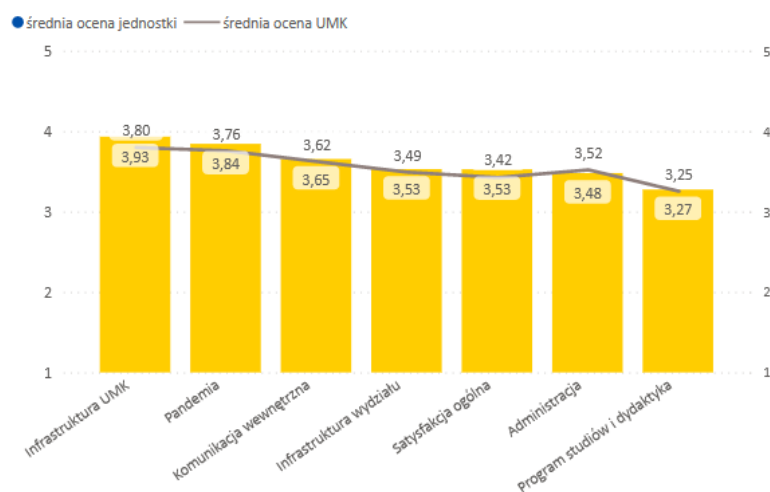


Wykres 2. Zwrotność ankiet oceny satysfakcji studentów na UMK w roku 2022 (źródło: analizy Uczelnianej Komisji ds. Jakości Kształcenia).

Średnia ocena WFiNS to w 2022 roku **3,58**. Jest to ocena nieznacznie niższa niż średnia Uczelni – 3,63.

Tematem badania było poczucie satysfakcji ze studiowania, które rozpisane zostało na kilka podstawowych kategorii, ważnych z perspektywy procesu kształcenia i zapewnienia jakości kształcenia, tj.: (1) programy studiów; (2) infrastruktura UMK, (3) infrastruktura Wydziału, (4) komunikacja wewnętrzna, (5) administracja, (6) satysfakcja ogólna studentów, a także nowa kategoria (7) reakcja Uczelni i Wydziału na sytuację pandemii. Są to ogólne kategorie, w ramach których znalazło się kilka (do dziesięciu) stwierdzeń dotyczących różnych zagadnień na pięciostopniowej skali. Dodatkowo osoby ankietowane miały możliwość komentowania dowolnego stwierdzenia.

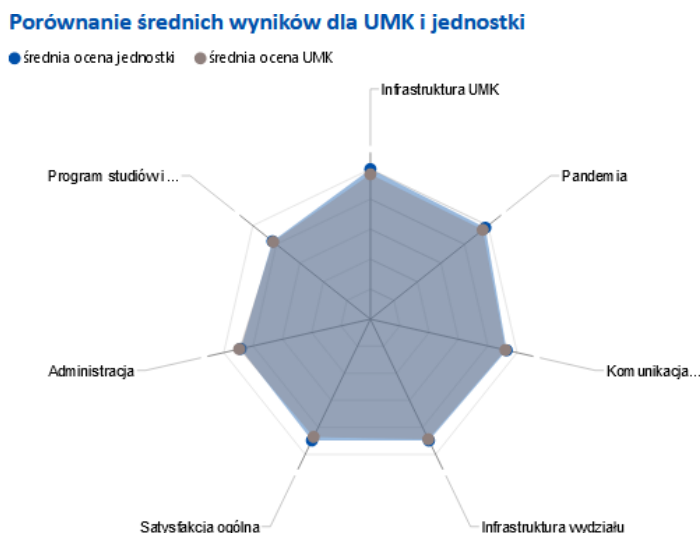
Porównanie średnich wyników dla UMK i jednostki



Wykres 3. Porównanie średnich wyników poszczególnych kategorii oceny satysfakcji studentów w 2022 roku dla WFiNS i Uczelni (źródło: analizy Uczelnianej Komisji ds. Jakości Kształcenia).

Wyniki dla WFiNS są zbliżone ze średnimi ocenami dla UMK. Studenci Wydziału najwyżej oceniają **Infrastrukturę Uczelni** (średnia WFiNS – **3,93** – w 2020 było to 3,89; średnia UMK – 3,80, a w 2020 było to 3,86) i reakcje na **Pandemię** (średnia WFiNS – **3,84** – w 2020 było to 3,43; średnia UMK – 3,76, a w 2020 było to 3,39).

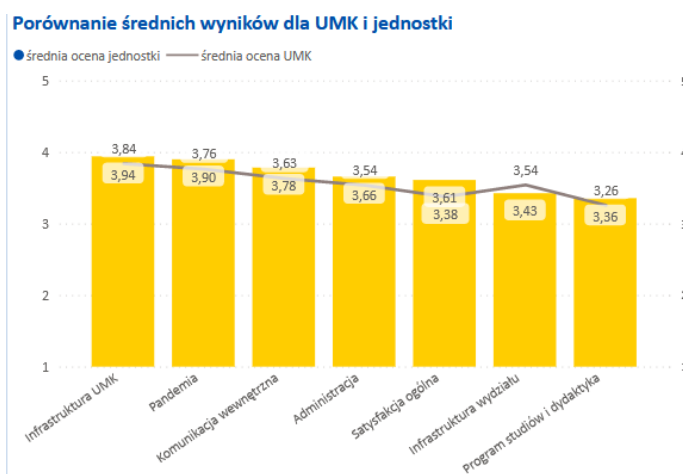
W 2020 roku drugą najwyżej ocenioną kategorią była natomiast **Komunikacja wewnętrzna** (średnia WFiNS – 3,60; średnia UMK – 3,55), która jest obecnie trzecią w kolejności i wynosi **3,65** dla WFiNS, a 3,62 dla UMK. Szczegółowo oceny prezentuje wykres 3.



Wykres 4. Porównanie średnich wyników poszczególnych kategorii oceny satysfakcji studentów w 2022 roku na skali od 1 do 5 dla WFiNS i UMK (źródło: analizy Uczelnianej Komisji ds. Jakości Kształcenia).

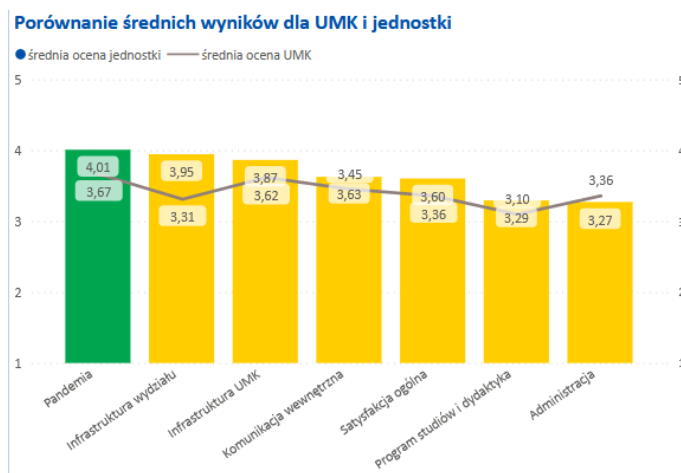
Najniższe oceny uzyskały zaś **Program studiów i dydaktyka** (dla WFiNS jest to ocena – **3,27** dla WFiNS, a 3,25 – dla UMK; w 2020 roku - średnia WFiNS – 3,32; średnia UMK – 3,27) i ocena **Administracji** (dla WFiNS jest to ocena – **3,48** dla WFiNS, a 3,52 – dla UMK; w 2020 roku - średnia WFiNS – 3,32; średnia UMK – 3,27). W poprzednim badaniu drugim najniżej ocenionym aspektem studiowania była **Infrastruktura Wydziału** (średnia WFiNS – **3,53**, średnia UMK – 3,49; w 2020 roku - średnia WFiNS – 3,33; średnia UMK – 3,53).

Należy wskazać, że inne są oceny studentów studiów pierwszego i drugiego stopnia oraz jednolitych studiów magisterskich, co obrazują poniższe wykresy 5, 6 i 7.



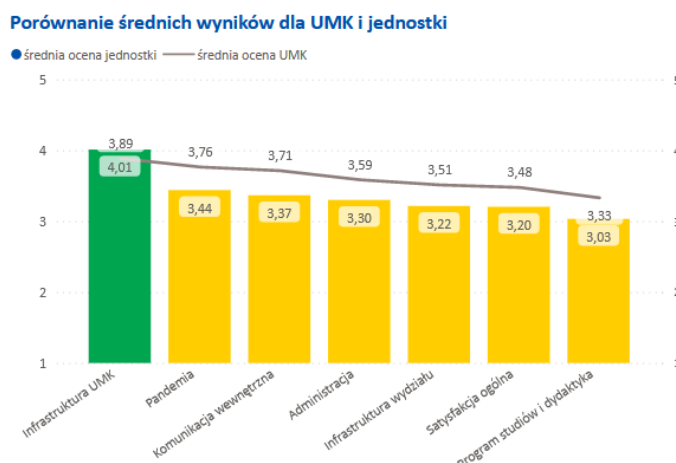
Wykres 5. Porównanie średnich wyników poszczególnych kategorii oceny satysfakcji studentów studiów pierwszego stopnia w 2022 roku dla WFiNS i Uczelni (źródło: analizy Uczelnianej Komisji ds. Jakości Kształcenia).

Oceny studentów studiów pierwszego stopnia są najbliższe ocenom średnim dla Wydziału. Z ocen sformułowanych przez studentów jednolitych studiów magisterskich wynika, że najlepiej oceniane są adaptacja do warunków pandemii oraz infrastruktura Wydziału, najgorzej zaś – administracja.



Wykres 6. Porównanie średnich wyników poszczególnych kategorii oceny satysfakcji studentów jednolitych studiów magisterskich w 2022 roku dla WFiNS i Uczelni (źródło: analizy Uczelnianej Komisji ds. Jakości Kształcenia).

Najniżej oceniane są warunki studiowania przez studentów studiów drugiego stopnia, przy czym wysoko oceniana jest infrastruktura UMK, a pozostałe kryteria – właściwie tak samo nisko.



Wykres 6. Porównanie średnich wyników poszczególnych kategorii oceny satysfakcji studentów studiów drugiego stopnia w 2022 roku dla WFiNS i Uczelni (źródło: analizy Uczelnianej Komisji ds. Jakości Kształcenia).

2. Satysfakcja studentów na różnych stopniach studiów – analiza szczegółowych wyników badań i komentarzy studentów WFiNS

Studenci różnych stopni studiów mogli ocenić każdą z wyżej wymienionych kategorii za pomocą przypisanych im stwierdzeń. Studenci najwyższe oceny (powyżej 4,0) postawili zasobom infrastrukturalnym Uczelni – bibliotece (4,06), obiektom sportowym (4,09), oznaczeniu pokoi i pomieszczeń w budynkach Wydziału (4,25). Wysoko ocenili możliwość konsultacji z kadłą prowadzącą zajęcia (4,24), która właściwie i skutecznie informowała o trybie zajęć, konsultacji i terminach dostępności. Studenci studiów pierwszego stopnia najlepiej ocenili pracę dziekanatu (4,18), możliwość kontaktu i konsultacji z nauczycielem oraz oznaczenia sal i pokoi. Studenci studiów jednolitych magisterskich natomiast docenili

możliwość realizacji materiału na zajęciach dydaktycznych (4,13), warunki prowadzenia zajęć w salach dydaktycznych oraz miejsca sprzyjające optymalnym sposobom spędzaniu wolnego czasu pomiędzy zajęciami (4,30).

Najgorzej oceniono natomiast organizację praktyk zawodowych (2,97), ofertę gastronomiczną (2,48) oraz niedostosowanie infrastruktury do potrzeb osób z niepełnosprawnościami (2,93). Studenci studiów jednolitych magisterskich wskazywali na niewłaściwą organizację i niedostosowaną ofertę zajęć językowych, zaś studenci studiów drugiego stopnia – na nieoptymalne planowanie zajęć (2,94).

Studenci kierunków prowadzonych na WFiNS zgłaszają konkretne potrzeby w zakresie szeroko pojętej infrastruktury. Wskazują problemy odnoszące się do warunków Harmonijki, tj. niedogrzone sale zimą i brak klimatyzacji latem, brak oferty gastronomicznej (szczególnie zdrowej, bowiem automaty ze słodyczami są niepopularne), ale też brak miejsca do odpoczynku, konieczność pokonywania schodów i innych barier architektonicznych. W ramach złych ocen infrastruktury mieści się bardzo niska ocena systemu USOS, w którym pojawiają się liczne błędy i nieścisłości, co wywołuje niepotrzebne zamieszanie w procesie planowania zajęć. Zdaniem studentów, szablon stron internetowych Wydziału, Instytutów oraz UMK jest nieintuicyjna i trudno jest im znaleźć określone informacje.

Studenci zwracają uwagę na estetykę sal („niekiedy zbyt szpitalnych”), sale bez możliwości otwarcia okien, zimno zarówno zimą, jak i latem, krzesła twarde i niekorzystne dla kręgosłupa. Studenci wskazują na utrudnienia w akademikach, np. brak lodówek czy ścisk w pokojach.

Po raz kolejny pojawiła się w komentarzach kwestia nieoptymalnego planowania zajęć oraz redundancji w programach studiów. Niekiedy treści powtarzają się na studiach na różnych przedmiotach. Ponadto pierwszy semestr studiów drugiego stopnia jest często „powtórzeniem” treści ze studiów pierwszego stopnia. Nie zawsze mają możliwość wyboru nowych zajęć fakultatywnych, bowiem oferta jest stała od lat.

Studenci nie mają jasnego przekazu odnośnie wyjazdów do zagranicznych uczelni w ramach programu Erasmus+. Nie otrzymują klarownej i pewnej instrukcji postępowania. Warto też wskazać na niski poziom zajęć językowych.

3. Rekomendacje

Studenci Uniwersytetu jawią się jako osoby zdecydowane, konkretne i świadome swoich celów i potrzeb. Wymagają właściwych warunków studiowania, mieszkania, traktowania – zarówno przez nauczycieli akademickich, jak i administrację. Zwracają uwagę na niedogodności, szczególnie dla osób z niepełnosprawnościami, konieczność prowadzenia ciekawych, angażujących zajęć, rozwoju i współpracy z nauczycielem. Stąd rekomendacje powinny dotyczyć w dalszym ciągu (1) **unowocześnienia infrastruktury**, by pracować w wygodnych i pozwalających na rozwój warunkach, (2) **nowoczesnych i pewnych narzędzi komunikacji** z nauczycielami, władzami Wydziału, administracją, (3) **uwzględniania ich potrzeb i postulatów w procesie organizowania procesu kształcenia**, szczególnie dotyczy to systemu USOS, kanałów komunikacyjnych oraz (4) **wyższego poziomu umiędzynarodowienia studiów**.

W związku z tym rekomenduje się:

1. podjęcie działań inwestycyjnych, mających na celu remont infrastruktury, dostosowując ją do potrzeb studentów i pracowników;
2. usprawnianie działań informacyjnych i promocyjnych w zakresie kształcenia na Wydziale Filozofii i Nauk Społecznych;

3. włączanie w większym stopniu do programów studiów zajęć zdalnych o wysokim standardzie, umożliwiając studentom elastyczne i zindywidualizowane formy studiowania;
4. opracowania jasnej instrukcji postępowania w przypadku wyjazdów zagranicznych studentów (na program Erasmus+);
5. włączanie studentów w proces formowania programów kształcenia i ich doskonalenia, szczególnie praktyk zawodowych.